

NEOCLASICISMO Y GOYA

www.geohistoriaymas.wordpress.com



Contexto histórico

Siglo XVIII: La Ilustración (exaltación de la razón y la ciencia), **la Revolución Industrial** y **crisis del Antiguo Régimen**.

Epicentro: **Francia** y clase social: **burguesía**

Redescubrimiento de la Antigüedad clásica: ruinas de Herculano y Pompeya, y el trabajo de las Academias.

Crisis estética del Barroco.



Ruinas de Herculano (1719)



Ruinas de Pompeya (1748)

ARQUITECTURA

- **Grecia** como inspiración: orden dórico con fuste acanalado
- Predomina la **copia** sobre la imaginación
- **Obras públicas civiles** (hospitales, museos, monumentos conmemorativos)

FRANCIA



Geohistoriaymas

***Iglesia de Sainte Geneviève o Panteón
J-G. Sofflout.***



La Madeleine de Pierre Vignon

INGLATERRA



Geohistoriaymas

Museo Británico en Londres (Smirke)



Geohistoriaymas

Royal Crescent en Bath



© QT Luong / terragalleria.com

#uken35946

Geohistoriamas

Royal Crescent en Bath (detalle)



Geohistoriaymas

***Puerta de Brandemburgo en Berlín
(Alemania)***



Geohistoriaymas

Puerta de Brandemburgo

ESPAÑA



Geohistoriaymas

Sabatini: *Puerta de Alcalá*

Pórtico hexástilo jónico

Alas laterales Dedicadas a instrumentos y biblioteca



Relación armónica de las partes de acuerdo a proporciones numéricas

Sobriedad y pureza



Planta cruciforme

Amplio espacio Central coronado de templete jónico

Juan de Villanueva
Observatorio astronómico

**Tendencia a la horizontalidad
Sensación de edificio compacto
de volúmenes geométricos puros**

**Edificio modular, crea
unidad mediante a) materiales y
b) relaciones armónicas en las
proporciones de sus distintos
componentes**

**Dos pisos
Con distintas funciones
(más ático añadido)**

**Exterior refleja
estructura interior**



**Materiales: hileras
de ladrillo entre
fajas de piedra.
Cubierta exterior
originalmente con
planchas de
plomo. Tras expolio
Napoleónico
armazón
de madera y teja**

**Integrado en
conjunto urbanístico
(Paseo del Prado
de San Jerónimo)
aumenta
monumentalidad**

**Juan de Villanueva
Museo del Prado
(antiguo Gabinete de Ciencias
de Historia Natural y Academia de
Ciencias)
Vista aérea**



Juan de Villanueva: Museo del Prado en Madrid

Geohistoriaymas

(fachada principal)

Pórtico hexástilo

Grandes columnas dóricas (por contraste dan ligereza a columnata de 2º piso)

Adelantado, rompe plano de los cuerpos centrales

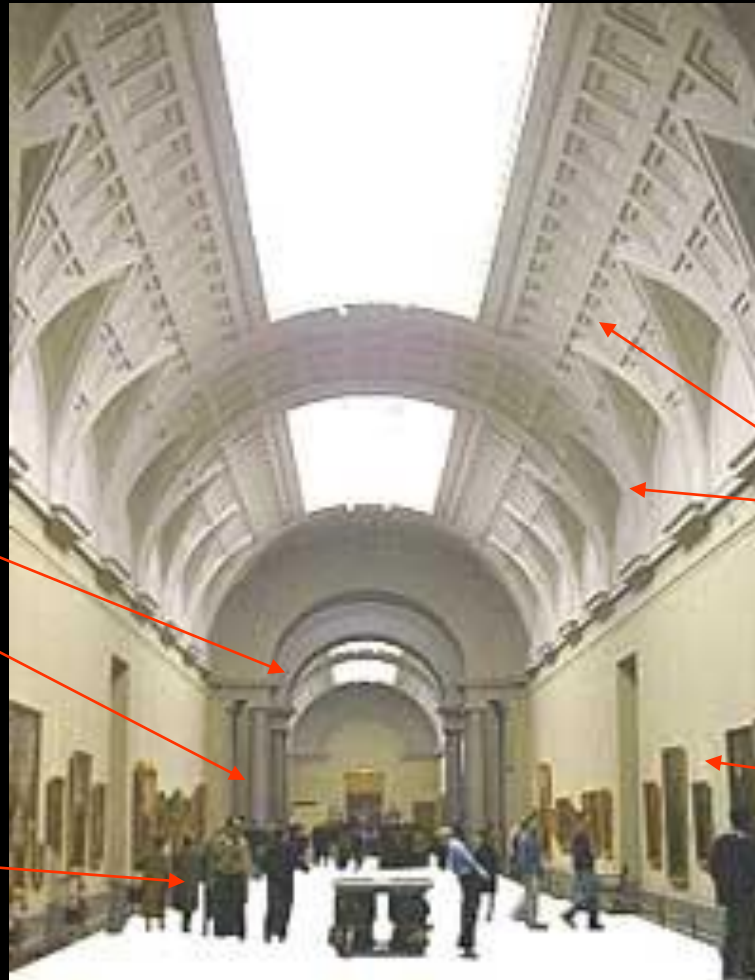
Remate: Espacio rectangular (con relieve) que refuerza horizontalidad



Cuerpo superior: Columnata de orden jónico bajo estructura arquivada

Cuerpo inferior: Alternancia vanos Con arcos de medio punto y hornacinas rectangulares (estatuas son posteriores)

Juan de Villanueva
Museo del Prado
Fachada principal



Elementos clásicos
Arcos de medio
punto,
Columnas, etc.

**Espacios
diáfanos**

**Bóvedas de cañón, con
casetones y lunetos.**
Luz cenital
(funcionalidad)

**Sobriedad
decorativa**

Juan de Villanueva
Museo del Prado
Interior

ESCULTURA NEOCLÁSICA

ANTONIO CÁNOVA

**Contraste:
Idealización praxiteliana Ícaro y realismo
helenístico Dédalo**

Características generales:



No policromadas, porque pensaban (erróneamente) que griegos no lo hacían

Idealización de belleza natural: joven

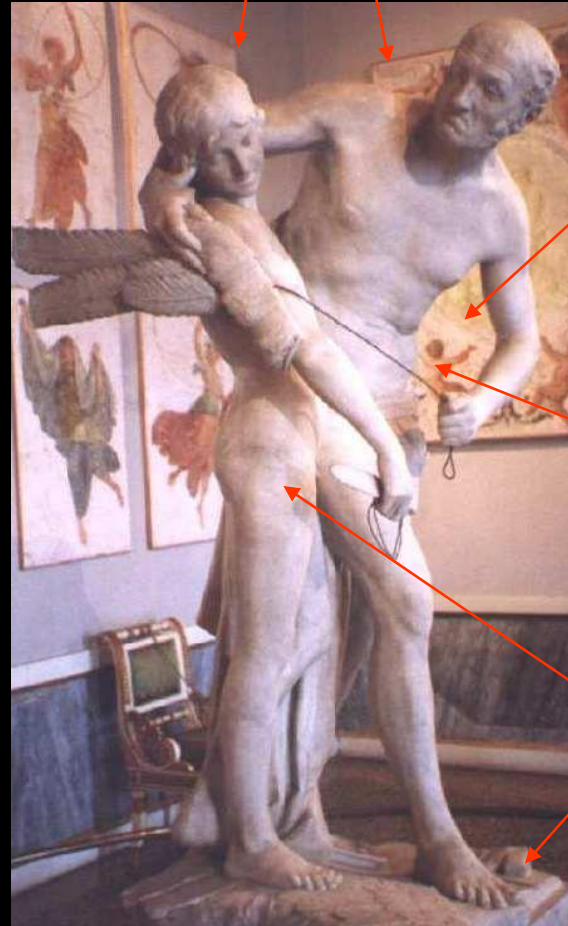
Multiplicidad de puntos de vista

Claridad en la composición

Interés por anatomía humana

**Fusión frialdad neoclásica
Y sensualidad veneciana**

Perfección técnica: pulimenta superficie con piedra pómez para conseguir un brillo parecido a la piel humana



**Tensión entre ambos
Personajes: mayor sujeta preocupado,
menor intenta zafarse, pero
de forma contenida**

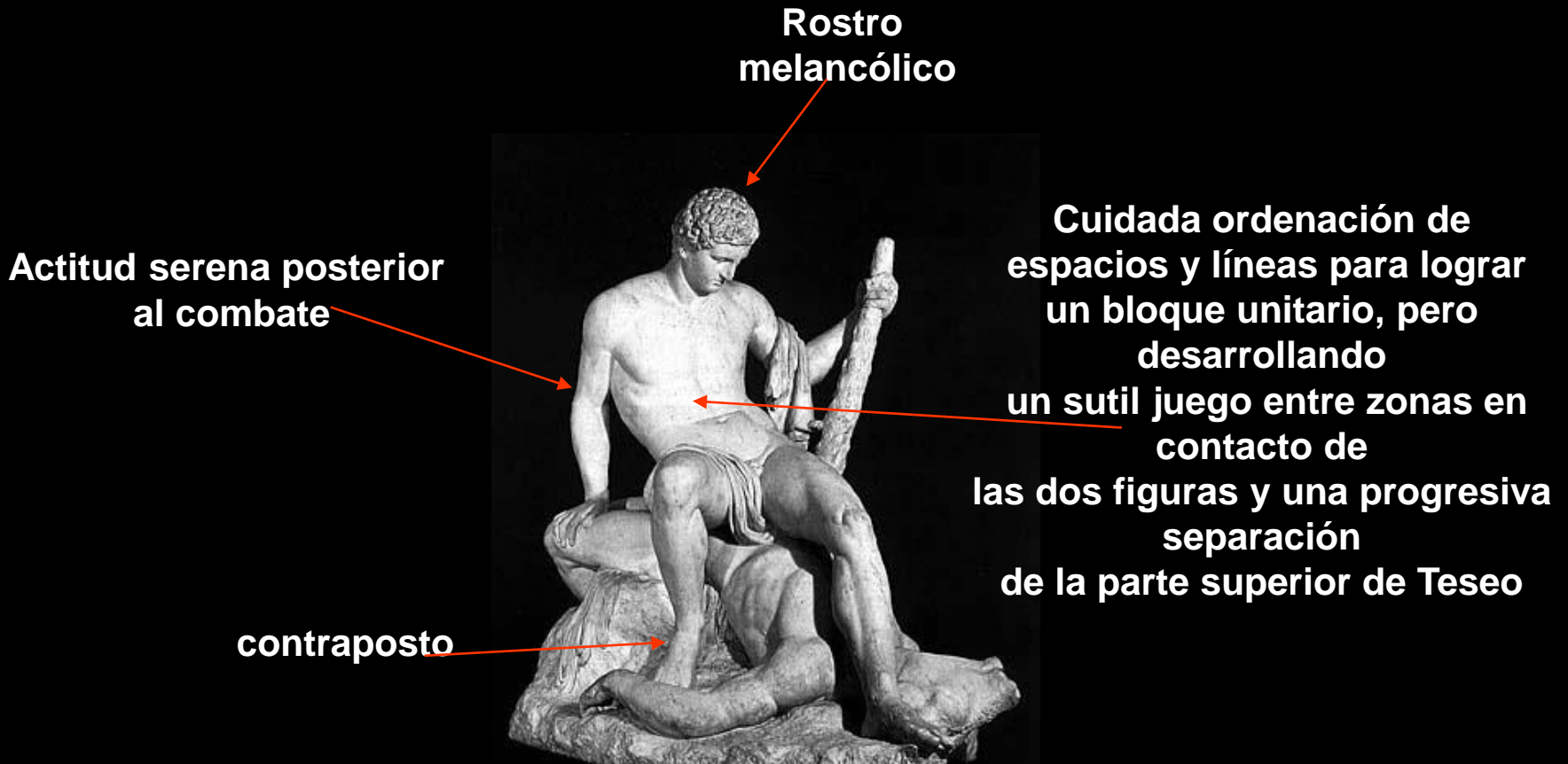
**Acotamiento producido
por la cuerda**

**Según Argán:
Dédalo (con útiles de escultor
a los pies, cincel y martillo)
escultor
Artesano. Ícaro (alas son
imaginación)
intenta elevarse, convirtiendo
escultura
en arte liberal**

**Antonio Canova
*Dédalo e Ícaro***

Antonio Canova
Dédalo e Ícaro





Rostro
melancólico

Actitud serena posterior
al combate

Cuidada ordenación de
espacios y líneas para lograr
un bloque unitario, pero
desarrollando
un sutil juego entre zonas en
contacto de
las dos figuras y una progresiva
separación
de la parte superior de Teseo

contraposto

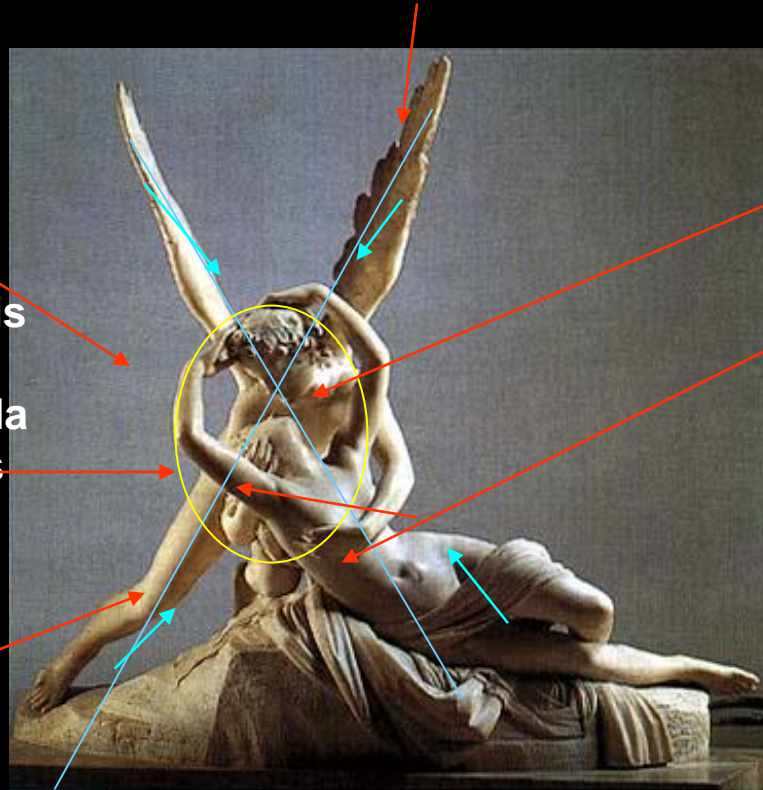
Antonio Canova
Teseo y el Minotauro

**Composición en aspa
que (al contrario que en el Barroco)
genera un movimiento centrípeto, es decir,
las líneas de fuerza nos dirigen hacia dentro,
no hacia afuera.**

**Posturas contorsionadas
pero elegantes que dotan
a la obra de un ritmo
pausado**

**Brazos de Psiqué y Adonis
Forman un óvalo que
concentra la atención en la
aproximación de los dos
rostros**

**Superficies blancas y
pulidas, sin rugosidad**



**Rostros inexpresivos,
fríos**

**Actitud tierna y
delicada (manos de Eros
sobre pecho y cabeza de
la amada)**

**Antonio Canova
*Eros y Psiqué***



Antonio Canova
Eros y Psiqué

Geohistoriaymas



Antonio Canova
Eros y Psiqué
(detalles)

**Quietud y
abandono que
potencian sensualidad**

**Figura frontal
salvo cabeza
que gira para
ponerse de perfil**

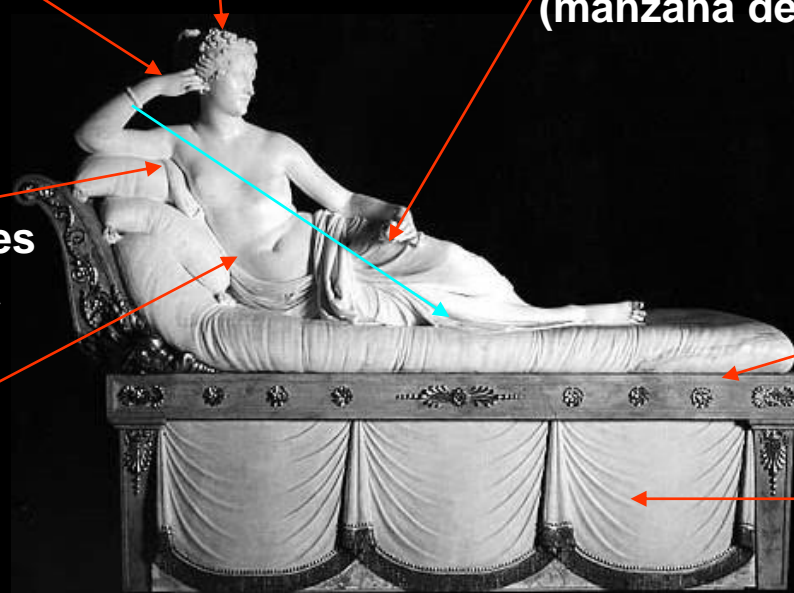
**Referencias mitológicas:
Como Venus vencedora
(manzana de Paris)**

**Brazo flexionado
apoyado en almohadones
acentúa complacencia**

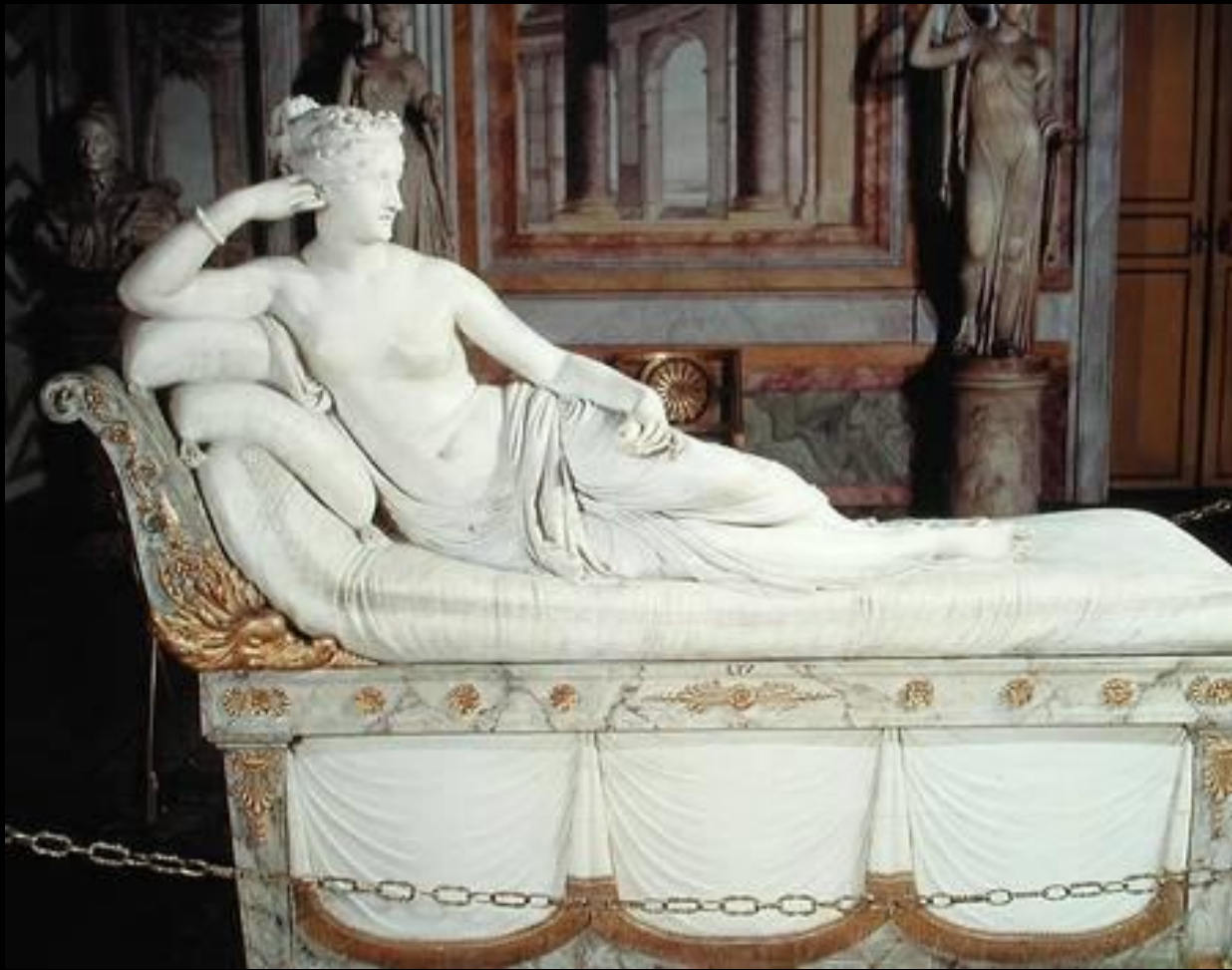
**Acabado muy
pulimentado
con ligero tono rosado**

**Triclinio concebido
como pedestal**

**Pulcra ordenación
de pliegues**



**Antonio Canova
Paulina Bonaparte**



Antonio Canova
Paulina Bonaparte

Eufrósine, Aglaia y Talia

Actitudes elegantes

**Rompe organización tradicional (dos de perfil y una de espaldas)
Creando una más compleja que multiplica puntos de vista e invita a una continua contemplación**

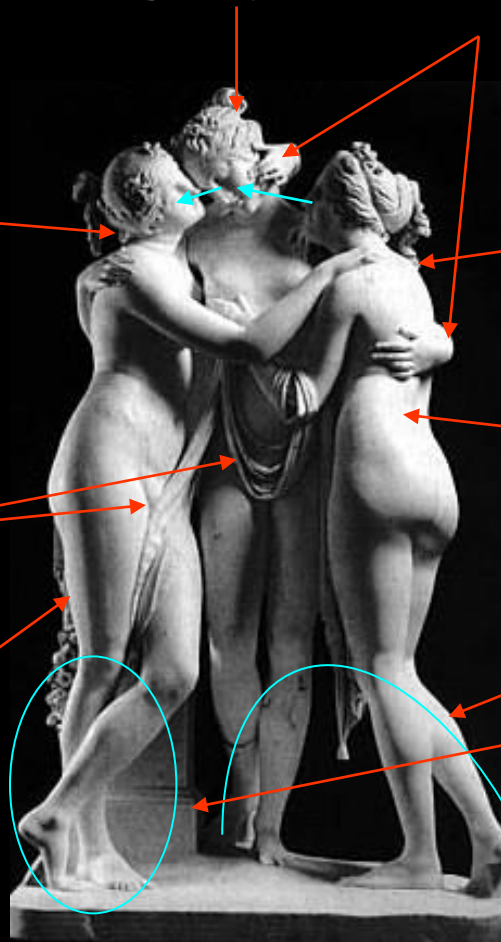
Miradas cómplices y entrelazamiento sinuoso las aíslan del espectador

Tela sirve como nexo de unión y cubre delicadamente las zonas más íntimas

Formas sensuales de contenido erotismo

Cambios sutiles enriquecen ritmo: Dos con pierna izquierda firme y derecha retrasada. Una con pierna derecha firme y la izquierda cruzada y retrasada

Equilibrio, armonía, serenidad y perfección



**Antonio Canova
Las tres Gracias
(2ª versión)**



Antonio Canova
Las tres Gracias
(2ª versión)

PINTURA NEOCLÁSICA

Jacques-Louis David
(1748-1825)



Belleza ideal en anatomías de inspiración clásica

Cada arco de medio punto engloba a un grupo de personajes

Teatralidad de los gestos

Personajes masculinos desarrollan líneas verticales, están erguidos, músculos tensos y están inscritos en un cuadrado (reflejan el Ethos, el sacrificio cívico)

Manto rojo del padre atrae atención sobre él

Dota de gran realismo a los personajes

Figuras formadas con triángulos que dan estabilidad

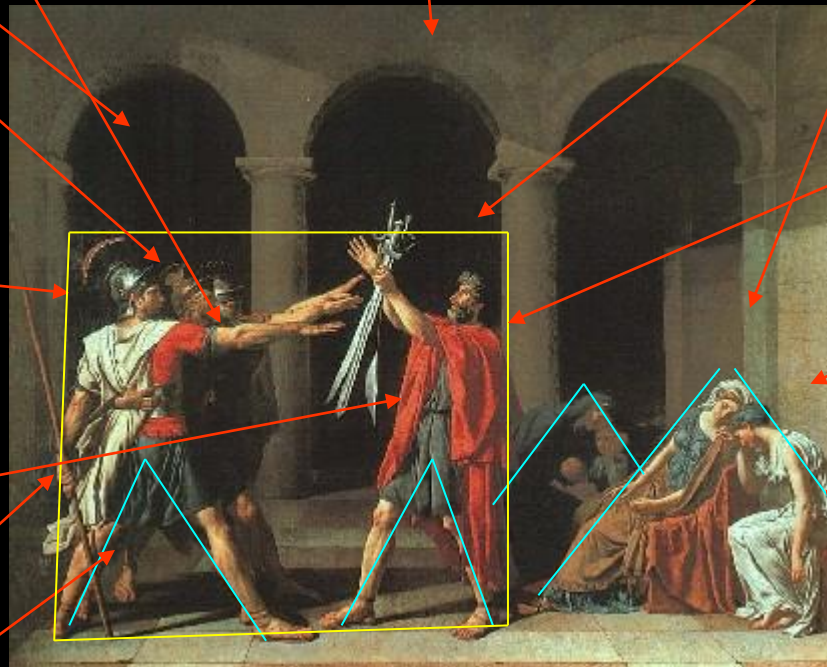
Fondo arquitectónico clásico (toscano) sin adornos para no distraer de acción principal en primer plano (el fuerte claroscuro también contribuye a llamar la atención sobre el primer término iluminado y relegar la zona de penumbra)

Unidad del cuadro Fragmentada en dos escenas para lograr una visión sincrética: la parte heroica (el juramento) y la parte trágica (el dolor de las mujeres)

Composición clara y equilibrada (principio de simetría, compensación de masas, etc.)

Predominio del dibujo sobre el color, con contornos nítidos.

Personajes femeninos dominan líneas curvas (abatimiento, desesperación, el "pathos")



Jacques-Louis David
El Juramento de los Horacios

Pese a que los juramentos se hacían en lugares públicos ante el pueblo, David elige el interior de la vivienda familiar para resaltar que por la patria hay que sacrificarlo todo

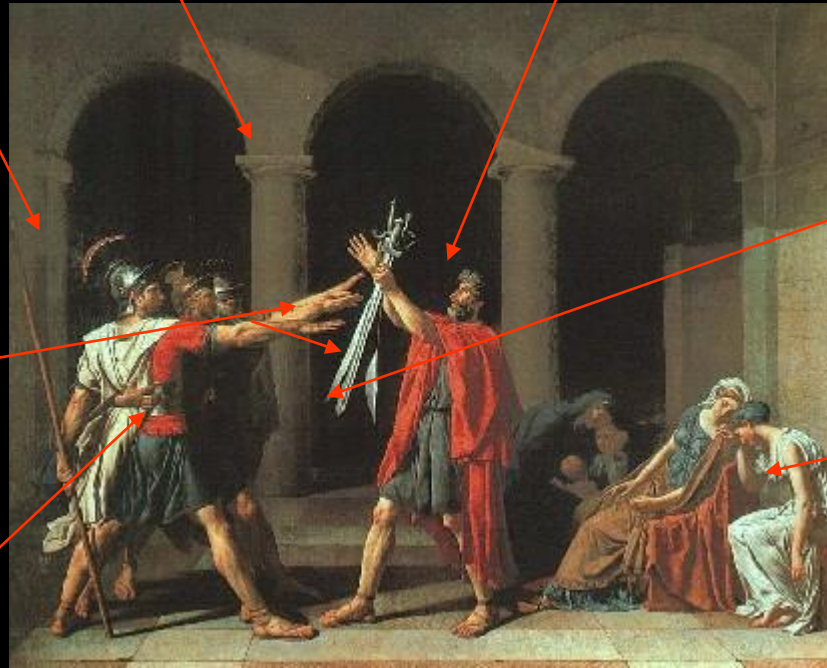
El padre, centro de la composición mira las espadas, para destacar que el juramento es más importante que sus hijos

Frente a frivolidad del Rococó se usan temas de la Antigüedad para ensalzar valores cívicos (*exemplum virtutis*)
Cambia el papel social del artista

Personajes concebidos como un friso, sin apenas desarrollo en perspectiva

Incorrecciones históricas: espadas medievales, dos de los hijos levantan el brazo izquierdo en lugar del derecho para jurar

Las mujeres representan el ámbito doméstico, la pasión descontrolada, por eso se dejan abatir por los sentimientos de tristeza y desesperación.



Jacques-Louis David
El Juramento de los Horacios

Los hombres representan lo público, por eso deben dominar sus sentimientos y afrontar su misión y trascender del espacio privado

Volumen cúbico
puro encuadra
la escena

División de la obra en
dos planos, en el
inferior con
abundancia de
figuras, el superior
destaca a los
lados de las desnudas
paredes personajes
que dan vivacidad al
cuadro con el
movimiento de
cortinajes.

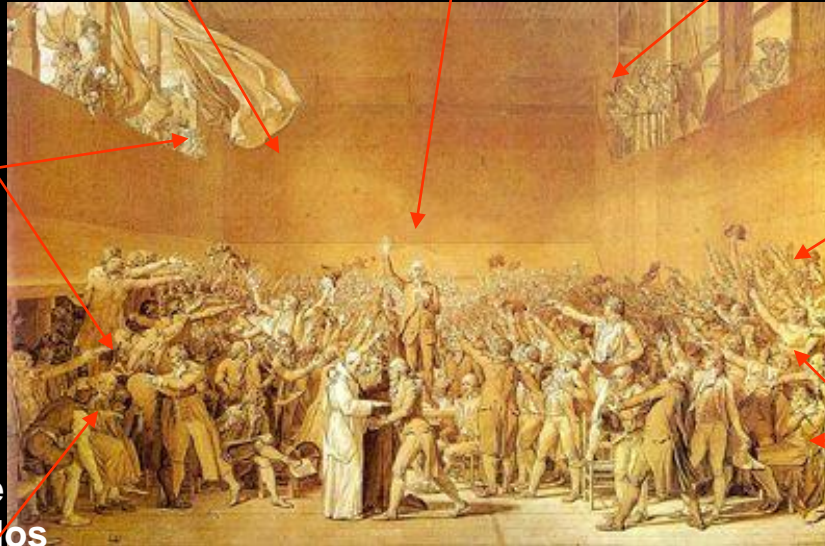
Gran abundancia de
retratos, sin embargo los
derroteros de la
revolución hizo que
muchos de los
protagonistas
de la escena no salieran.

Ya no se utiliza un tema
de la Antigüedad para ensalzar
los valores cívicos, sino que se
plasman temas de la época

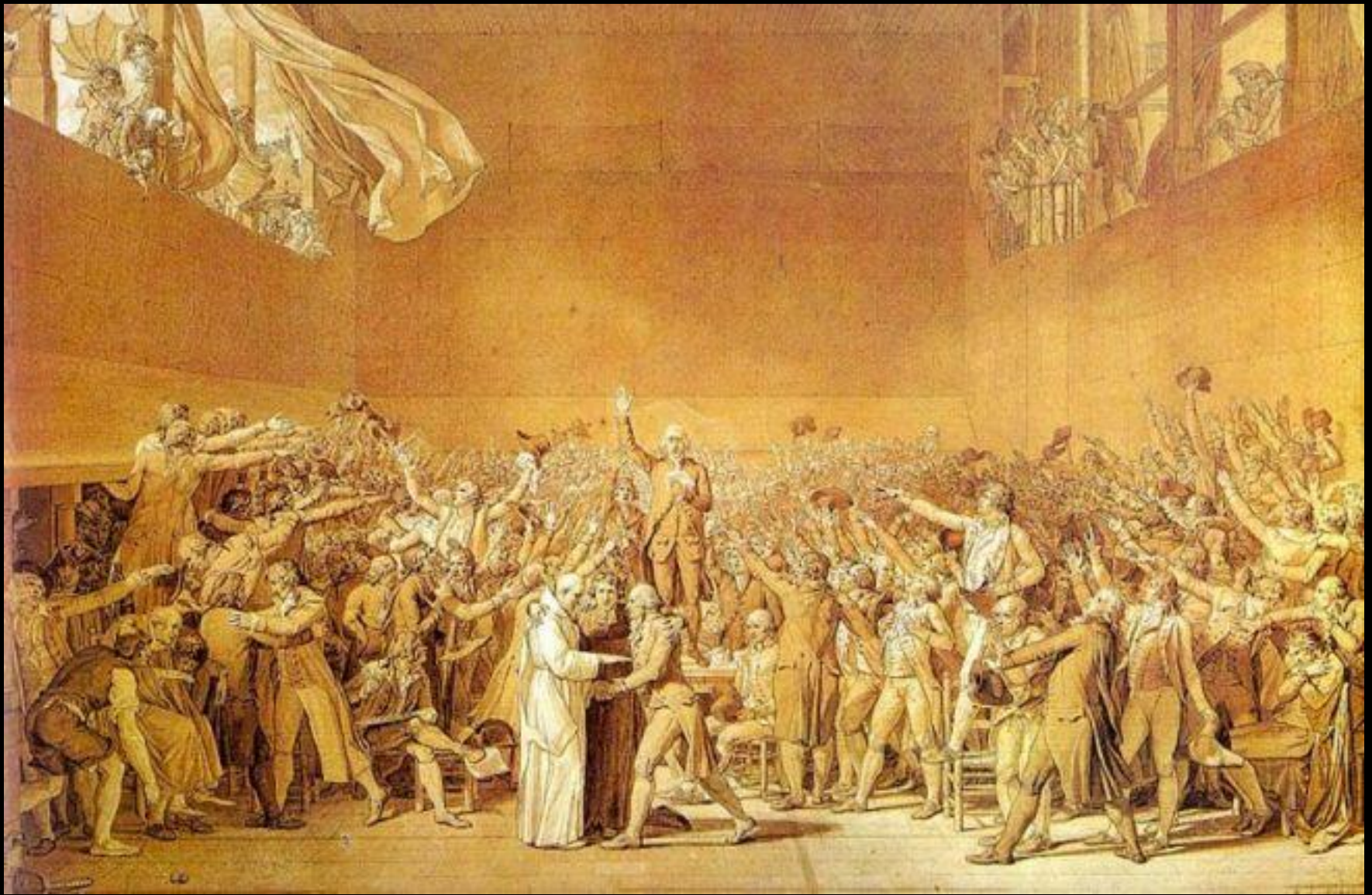
Dibujo en tinta marrón y negra
Sobre papel para hacer un
grabado con el que sufragar
la obra a gran escala
(la suscripción popular para
su realización fue un fracaso)

Características generales:
predominio del dibujo,
composición
Equilibrada, gestos
teatrales, exaltación
patriótica, etc.

Todos los brazos (líneas
de fuerza) conducen hacia
el presidente Bailly, como
reflejo de la voluntad
común. Se significa en el
extremo inferior derecho
el rechazo de Martin
d'Auch



Jacques-Louis David
El Juramento de la pelota



Geohistoriaymas

Jacques-Louis David
El Juramento de la pelota

A pesar de no ser
agraciado
físicamente
David lo representa
con un desnudo
heroico

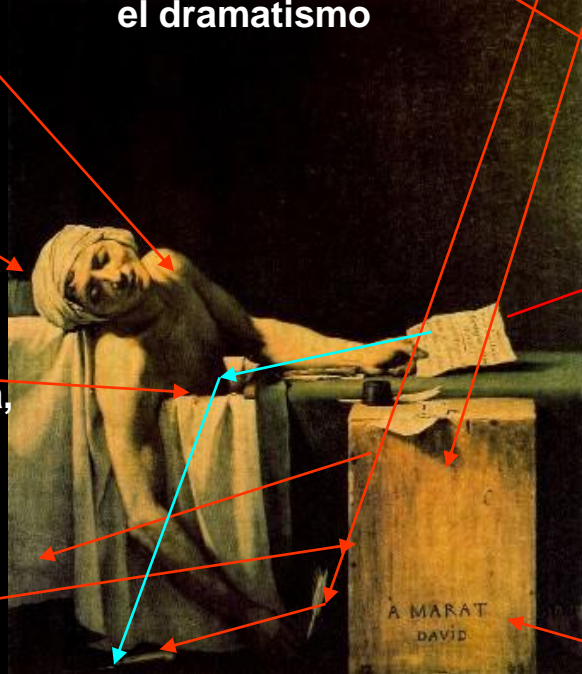
Fuerte claroscuro
la opacidad del fondo
contrasta con la
Iluminación intensa del
político

Hay un recorrido con la sangre
desde la nota, el agua enrojecida,
la herida manando que llevan
hasta el cuchillo ensangrentado

Simplicidad compositiva:
líneas geométricas
ortogonales

estructuran la composición
Y la dotan de una sensación
estática de intemporalidad
(verticales y horizontales)

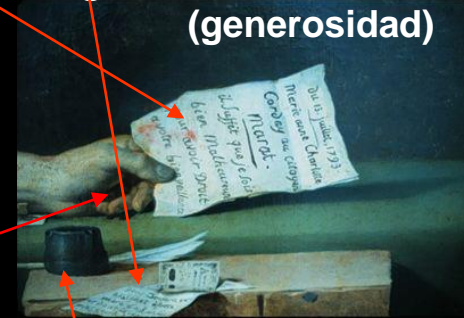
En la mano la nota
con la que su asesina pretendía
llegar hasta él (nunca la leyó
Marat, es una licencia que se
toma David). Las manchas de
sangre acentúan
el dramatismo



Jacques-Louis David
Marat asesinado

Geohistoriaymas

Escasez de elementos y los que hay
con una fuerte carga simbólica:
Cuchillo con el que fue asesinado cerca
de su mano caída que sostiene la pluma
(oposición barbarie frente a ideales
ilustrados) una simple caja vieja de pino le
servía de escritorio, las sábanas con
remiendos, el tapete verde que cubría la
tabla que tenía sobre la bañera (austeridad),
un billete de asignado con una nota para
entregar a una viuda con cinco hijos
(generosidad)



Tintero con pluma para significar la
labor intelectual de Marat

La caja, un volumen cúbico
perfecto hace las funciones de lápida:
"A Marat, David. L'an Deux

**Jacques-Louis
David
*Marat asesinado***

Geohistoriaymas



David había elegido originalmente la autocoronación de Napoleón, pero al ser un tema espinoso final eligió la coronación de Josefina

Infinidad de figuras (más de doscientas) muchas de las cuales cambiaron de ubicación durante la elaboración del cuadro por indicación del emperador y del jefe de protocolo

Cuadro de enormes proporciones
↓
9'79 m.



Predominio de la verticalidad que empequeñece las figuras (sensación de monumentalidad y grandiosidad)

6'29 m.

Jacques-Louis David
La coronación de Napoleón



Geohistoriaymas

Jacques-Louis David
La coronación de Napoleón



Geohistoriaymas

Jacques-Louis David
La coronación de Napoleón (detalle)

La cara serena de Napoleón contrasta con lo agitado de las líneas curvas en que aparece envuelta

Atmósfera tormentosa (azul grisáceo) contrasta con tonos cálidos de Napoleón

Gran realismo en los detalles

Crines, capa, crines y cola del caballo impulsados por viento trasero siguen dirección del brazo del emperador (símbolo del triunfo)

Contraste del lento y fatigoso avance del Ejército francés por el paso de San Bernardo y la actitud dinámica del caballo

Caballo en corveta agitado en contraste con dominio del emperador

Inscrito en las rocas el nombre de Anibal, Carlomagno y el propio Bonaparte

Paisaje abrupto en diagonal



Jacques-Louis David
Napoleón cruzando los Alpes



Geohistoriaymas

Jacques-Louis David
Napoleón cruzando los Alpes

GOYA

DEL NEOCLASICISMO AL
EXPRESIONISMO



1ª etapa
1762-1775



Bóveda de la Basílica del Pilar (Zaragoza)



***Bóveda de la Basílica del Pilar (Zaragoza)
detalles***



La vendimia

2ª etapa

1775-1792



El quitasol

Composición simple,
muy equilibrada
(piramidal)

Diagonal del rectángulo
del cuadro determinan la
perspectiva de la pared
del fondo y la posición
del parasol

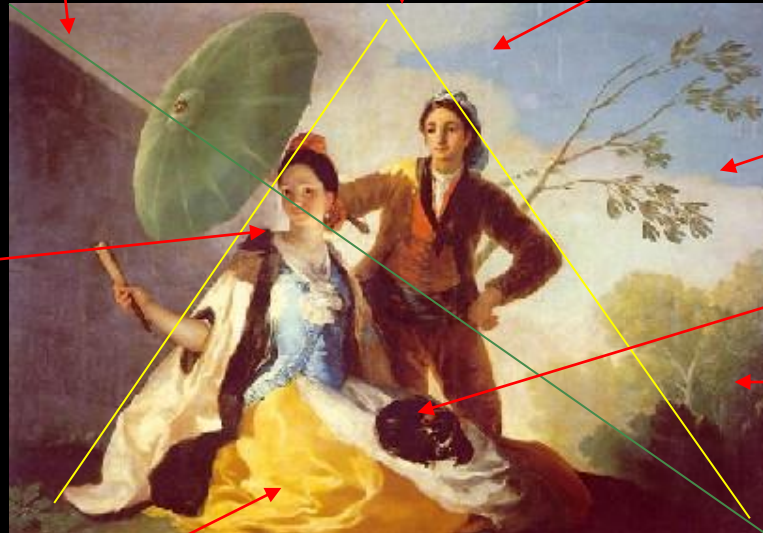
Escenas de
la vida popular
con personajes
idealizados y
galantes (majos
y majas)

Diversidad de tonalidades,
brillos y reflejos. Ejemplo
de matizaciones de paleta:
rostro de mujer rosado
tiene transparencias
verdosas como reflejo del
quitasol mientras que cara
de joven está plenamente
bañada de luz solar.
(problemas con fábrica de
tapices por dificultad de
trasladar tantas
graduaciones a hilos de
tela)

Atmósferas luminosas
y alegres

Minuciosidad en los
pequeños detalles

Cartón para tapiz
trasladado a óleo
sobre tela



El quitasol

Trajes folklóricos
de gran viveza
cromática

Características generales: diversidad cromática, atmósferas claras, temas populares tratados con elegancia, transparencias y brillos, etc.

A pesar de su temática costumbrista, trasluce cierta carga de crítica social: nobles pasan ajenos a los vendedores de loza y sus clientes (pueblo)



El cacharrero

Mayor variedad de colores (esta obra pertenece a su última serie de tapices, realizada quince años después de los primeros)

Diversidad de actitudes

Figuras más pequeñas dotadas de gran dinamismo



La gallina ciega



Geohistoriaymas

El cacharrero



Geohistoriaymas

La gallina ciega

Técnica de aguatinta: se granula la plancha esparciendo granos de resina o betún que por calentamiento se adhieren a la superficie metálica.

A la vez se hace el dibujo y se protege con barniz las zonas que quedarán en blanco.

Cuando se mete en ácido, éste actúa en los huecos dejado entre los granos y en el rayado del dibujo que puede hacerse con una gran variedad de tonalidades grises, rompiendo el claroscuro continuo.

Luz vibrante, que potencia contraste entre blancos intensos y oscuridad extrema (refuerza la tensión)

Estampas satíricas. Crítica a la sociedad de su época. Censura los retiró

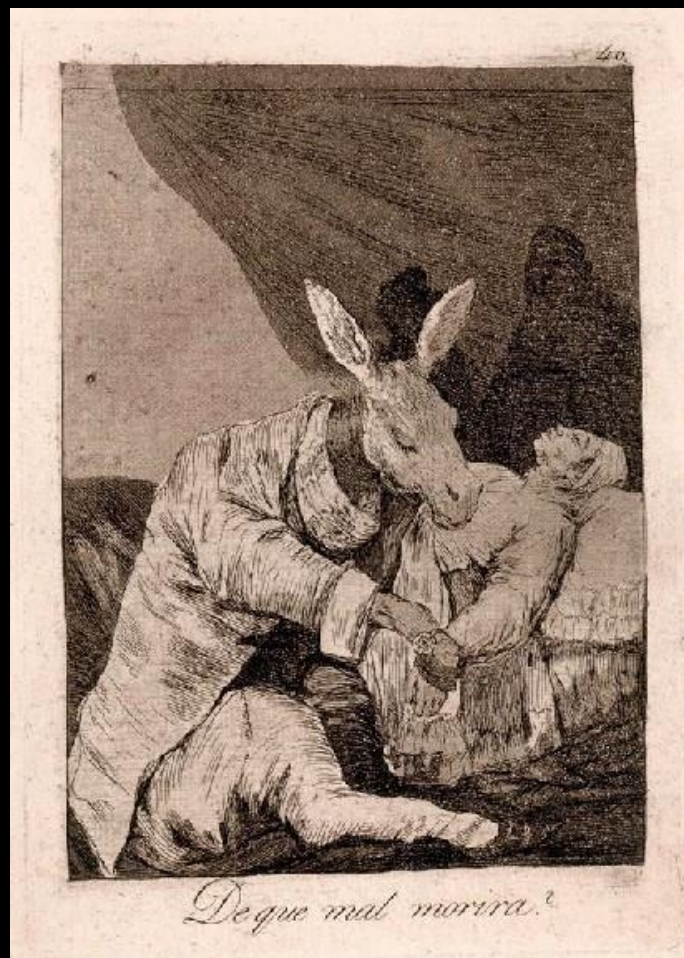


Líneas más perfectas con gran carga expresiva

Técnica de aguafuerte (plancha metálica cubierta de barniz, se dibuja (araña) con punta metálica y se mete en ácido nítrico que muerde sólo la zona sin barniz, dejando un dibujo. Se entinta y se hacen las copias)

Tercera etapa 1792-1808
Colección grabados "Los Caprichos"
El sueño de la razón





Ochenta grabados con una fuerte carga sarcástica



Traslada milagro a Siglo XVIII y en un paisaje campestre

Una barandilla alrededor de la base de la cúpula permite representación de diversidad de personajes en múltiples actitudes



Escorzos audaces de abajo hacia arriba que valorizan la proyección en perspectiva

San Antonio de la Florida



Geohistoriaymas

Frescos de San Antonio de la Florida

Superposición de pinceladas de tonos complementarios para que la retina los fusionara (manchas blancas sobre dorados y colores del vestido para que en la lejanía parezcan destellos luminosos)

Perspectiva creada colocando brazo fuera de barandilla



Pinceladas más amplias e intensas

***San Antonio de la Florida
(detalle)***

Destaca la figura de la reina Maria Luisa (referencia a su poder) con sus hijos pequeños

Cuadro dentro del cuadro representa el tema de Lot y sus hijas (referencia a la falta de moralidad)

Futura esposa de Fernando VII (como no se sabía todavía quién iba a ser, se pintó con la cara vuelta)

Posturas vulgares de algunos miembros (hermanos y sobrinos de Carlos IV)

Luz extrae personajes de la oscuridad del fondo

Proximidad de pared plana trasera da sensación de agobio, de falta de espacio, incluso carece de punto de fuga. Se obliga al espectador a concentrarse en los personajes

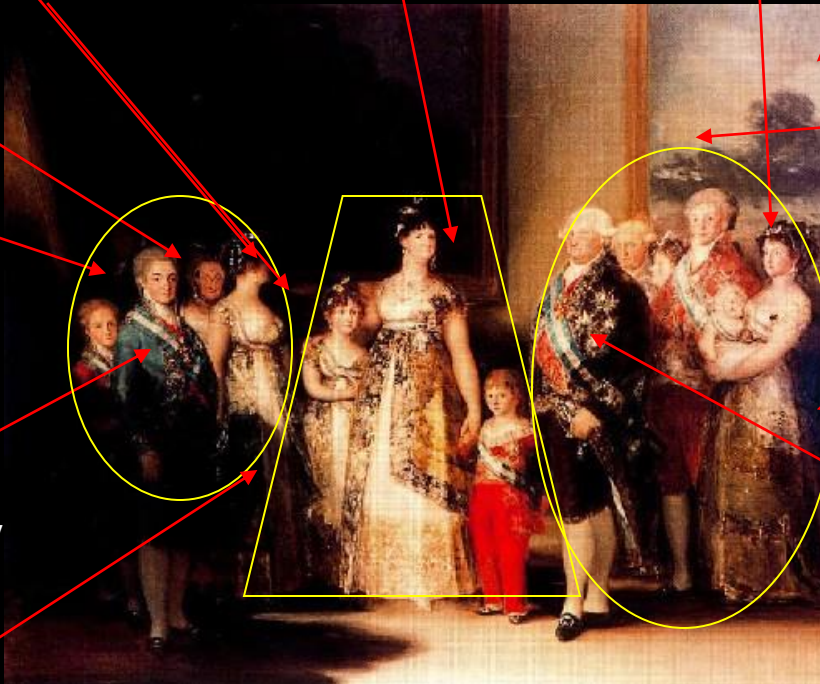
Goya aparece en un segundo plano pintando (referencia "Meninas")

Personajes distribuidos como en un friso, pero sutilmente separados por grupos

Príncipe de Asturias (futuro Fernando VII) y Carlos María Isidro

Riqueza de tonalidades cálidas y profusión de adornos lujosos (bandas, condecoraciones) que contrastan con realismo descarnado de los retratos (estudio psicológico) que no ocultan lo feo

Líneas de composición paralelas privan de movimiento



La familia de Carlos IV



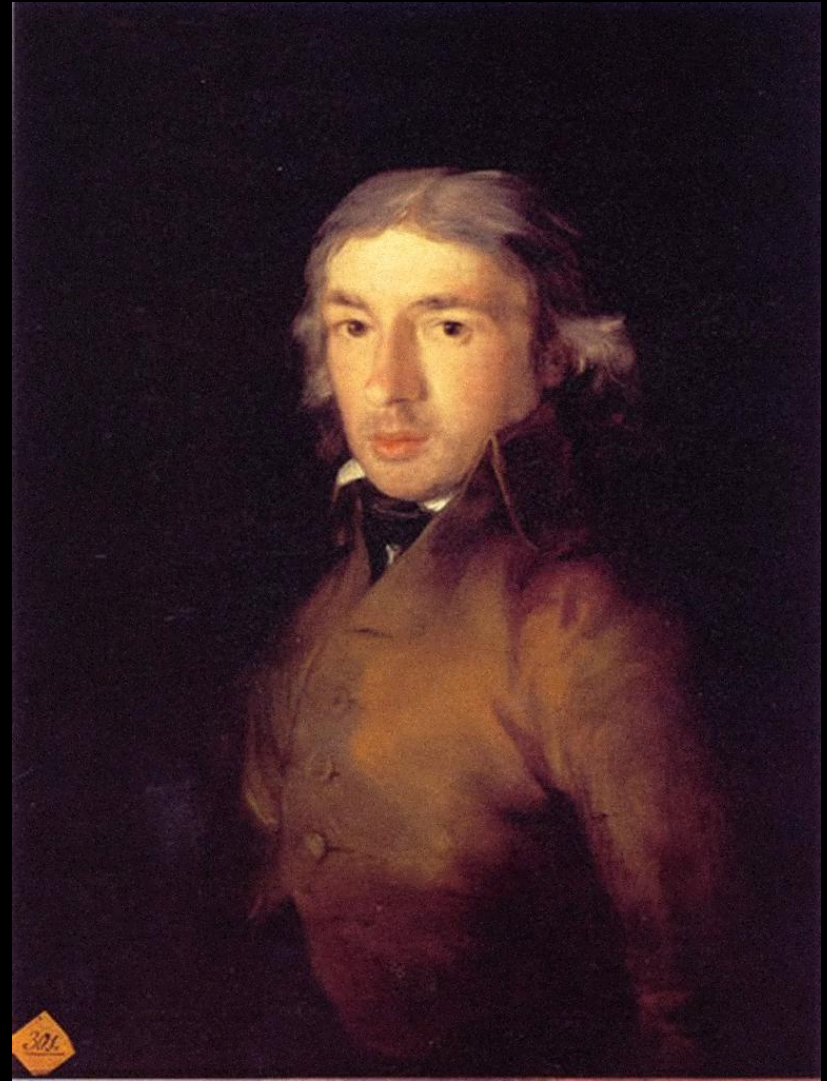
Geohistoriaymas

La familia de Carlos IV



Jovellanos

Geohistoriaymas



Moratín

Otro extraño ejemplo
de desnudo en
pintura española
(Inquisición lo prohibía)

Efectos claroscuros,
luz envolvente de
cuerpo

Canon
acortado

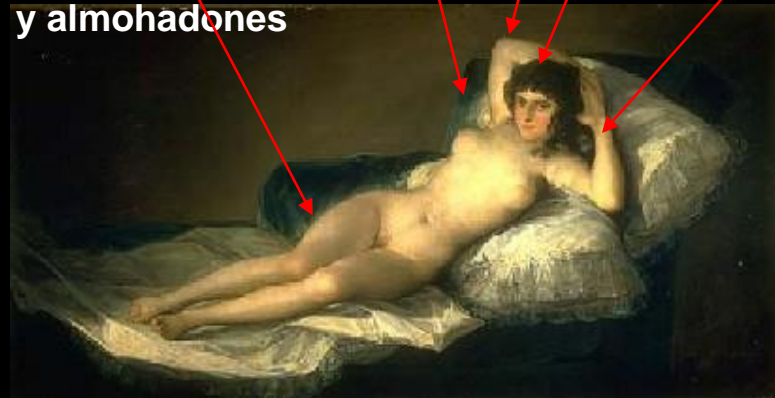
Sensualidad:
sus rosadas carnes
resaltan al
contrastarse
con el azul del diván y
los blancos de las
sábanas
y almohadones

Perfección
anatómica

Dibujo más
definido,
pincelada lisa

Pincelada más
suelta,
más variedad
cromática, riqueza
de detalles
(corpiño)

Ropa masculina
(disfraz) con
detalles de lujo
(zapatos y lazo rojo)



Maja desnuda



Maja vestida





Cuarta etapa 1808-1828

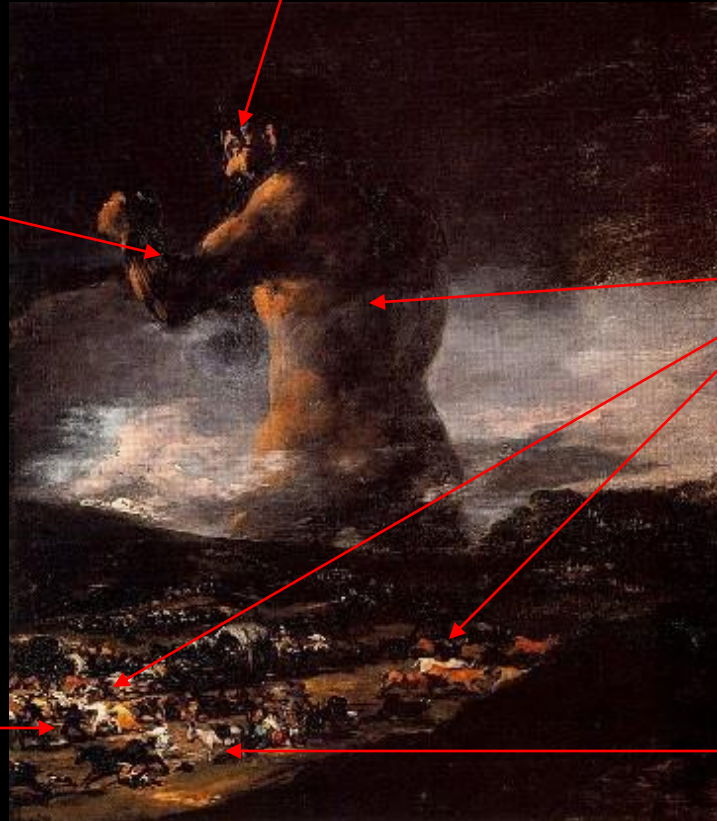
Figura majestuosa
realzada sus tonalidades cálidas
por los juegos de luz

Puño cerrado
amenazador
(alegoría de la guerra
o la desgracia. También
posible alusión a
Napoleón)

Contraste de líneas de
fuerza: Gigante de espaldas
hacia fondo y la población
y animales despavoridos
hacia los lados opuestos

Paisaje desolado
complementa caos
y pánico

Sólo burro permanece
quieto (símbolo de
la ignorancia ante lo que
se avecina)



El Coloso



Geohistoriaymas



El Coloso (detalle)

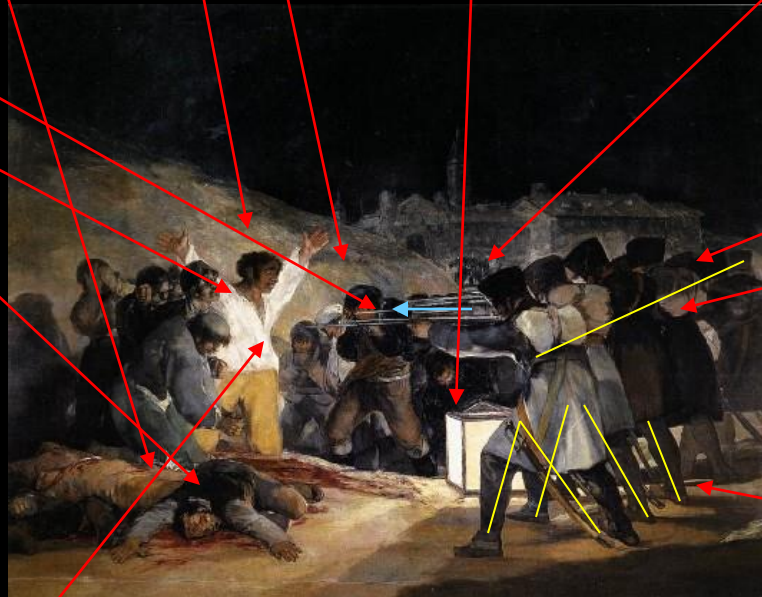
Tres fases:

- a) Grupo de detenidos dirigiéndose hacia la muerte
- b) Grupo de presos ante el paredón
- c) Grupo de prisioneros ajusticiados

Cada grupo con un personaje destacado:

- a) Tapándose la cara horrorizado
- b) Abriendo los brazos y entregándose (al igual que Cristo. Hasta tiene una mano herida)
- c) Repitiendo los brazos abiertos

Colores cálidos dominan parte principal: blanco de camisa, amarillo del pantalón, ocre claro del suelo que contrastan con el rojo de la sangre



Foco de luz de fanal ilumina violentamente zona de ajusticiados

Línea de fuerza en fusiles dirigen hacia parte principal

Pelotón de ejecución en diagonal

Verdugos de espaldas (anonimato, despersonalización de la máquina de guerra)

Pies firmes en triángulo (estabilidad)

Fusilamientos de la Moncloa

Contraste actitudes firmes y uniformes de anónimos soldados con variados gestos y posturas (curvadas, hundidas) de desesperación, resignación o desafío de los ajusticiados que presentan caras individualizadas



Tercio superior dominado por negrura aumenta la sensación de terror

Primer cuadro de historia en que protagonista es la masa no un aristócrata o un militar

Fusilamientos de la Moncloa

Paisaje urbanístico difuminado por oscuridad

Presentación del tema de la guerra en su vertiente más sórdida



Geohistoriaymas

Pincelada muy suelta

Formas curvas, zigzagueantes, diagonales que acentúan dinamismo

Contrastes cromáticos

Exacerbada violencia

Escorzos pronunciados y violentos



La carga de los mamelucos

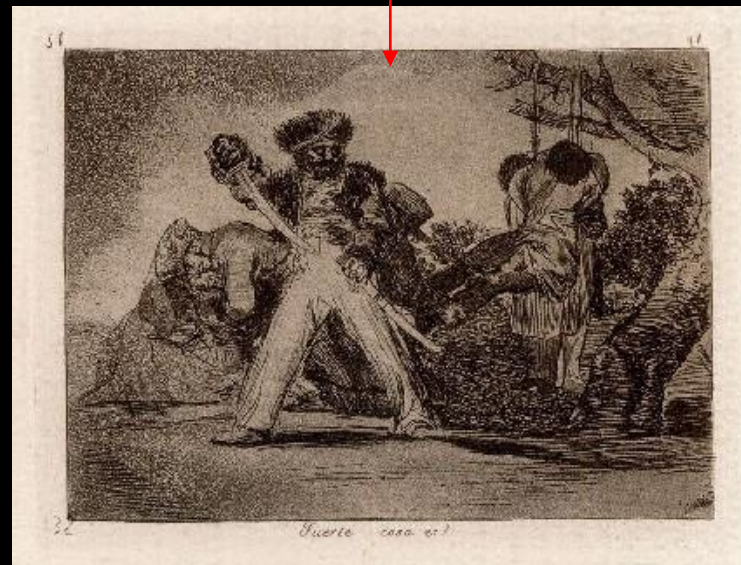
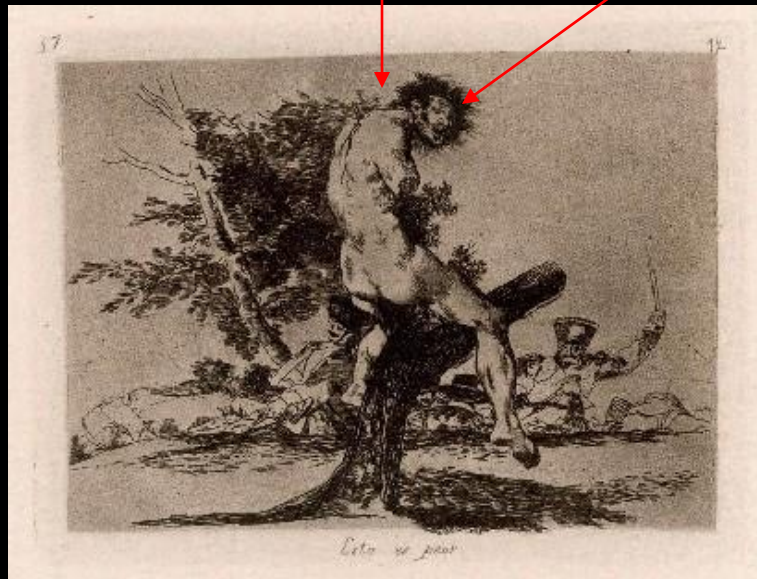


Geohistoriaymas

**Aguafuertes y aguatintas
con escenas de horror
de la guerra**

**Fuerte
expresionismo**

**Refleja por igual
odio de invasores
e invadidos**



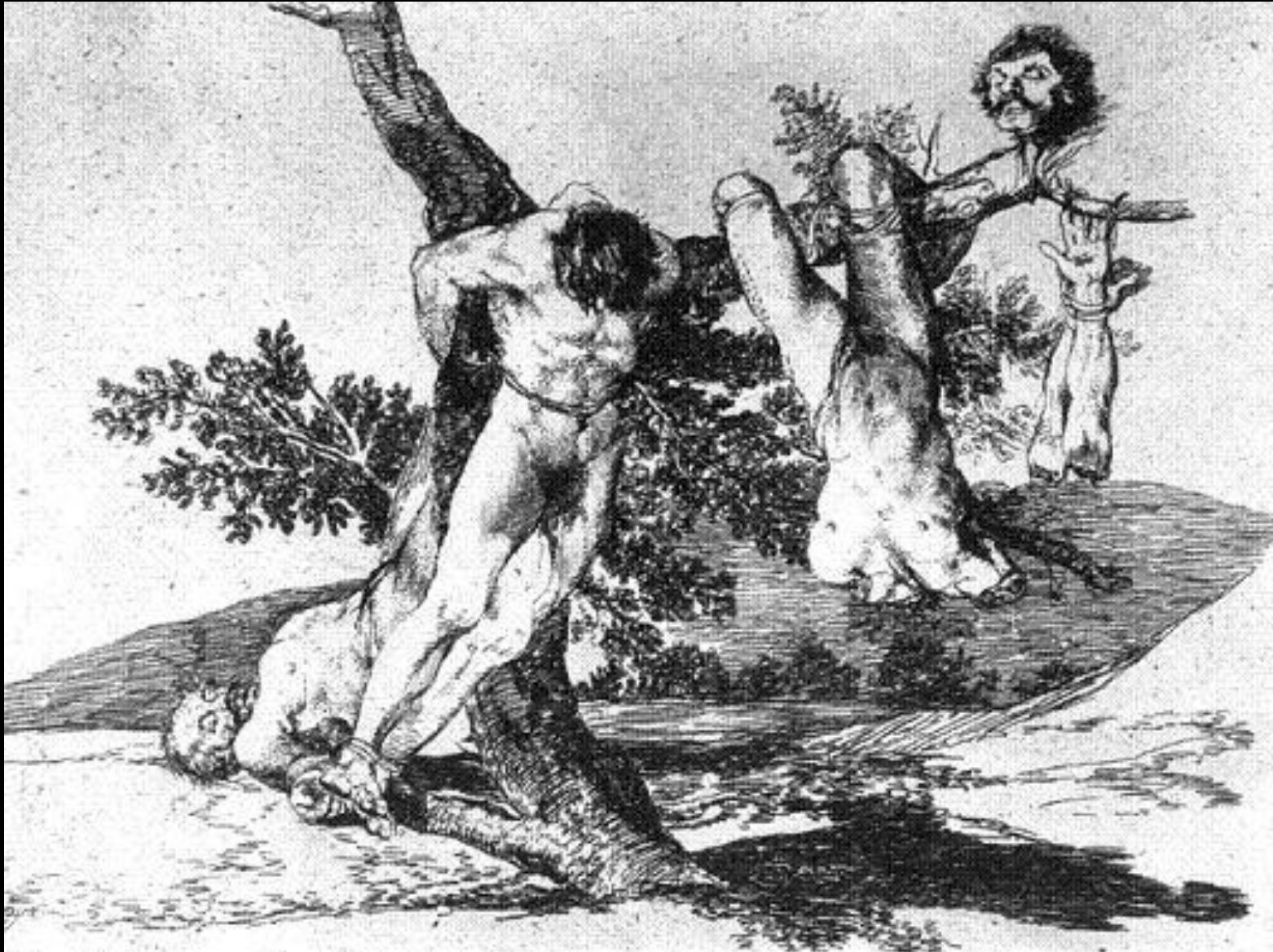
Colección grabados “Desastres de la Guerra”



Geohistoriaymas



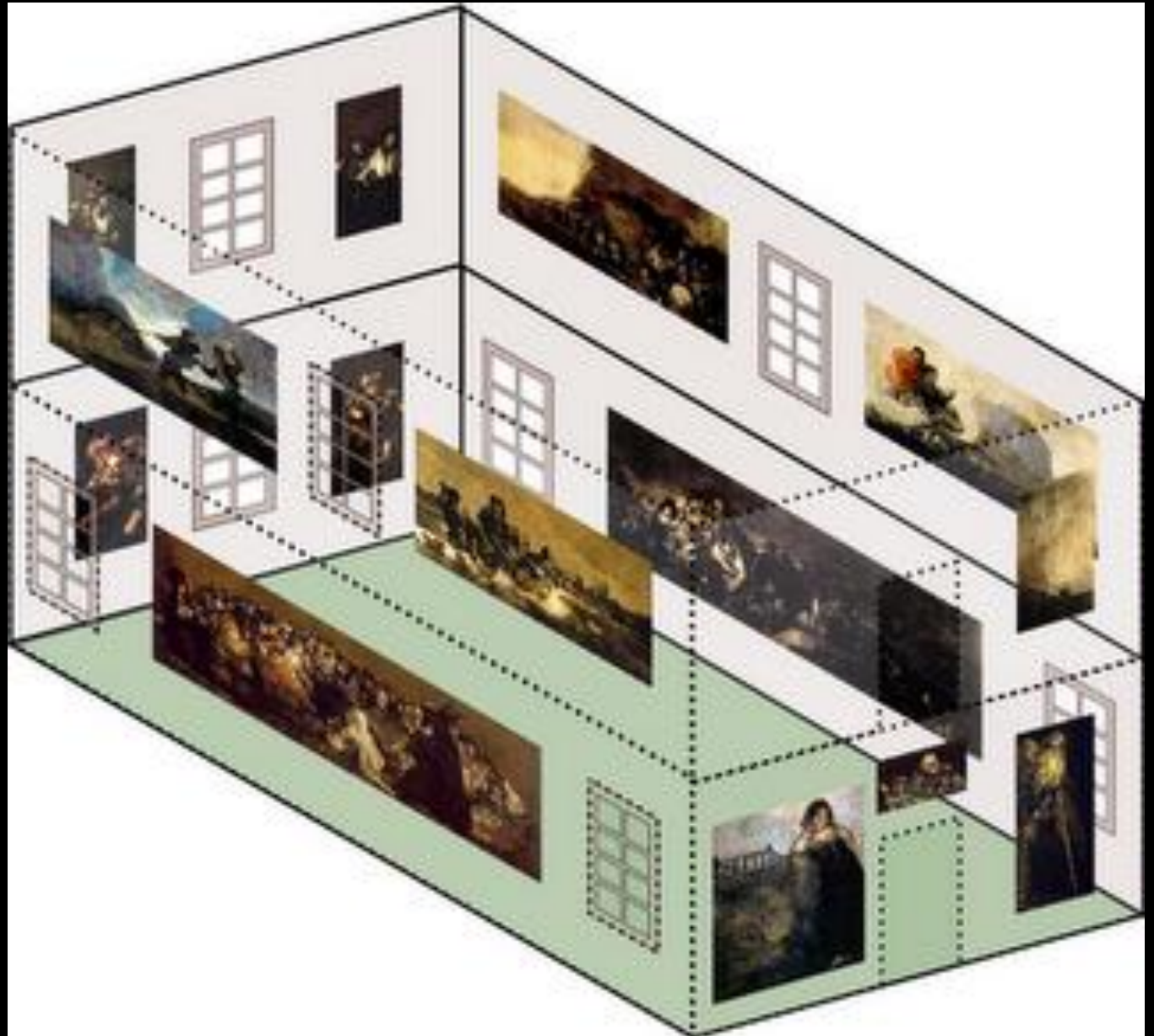
Geohistoriaymas



Geohistoriaymas

Pinturas negras

Quinta del sordo





**Saturno
devorando a sus
hijos**

**Expresionismo: Ojos desencajados,
nariz y boca prominentes**

**Simboliza paso
del tiempo (y mensaje
más profundo hombre
destruye al hombre)**

**Pinceladas discontinuas,
Enérgicas, manchas saturadas,
con grumos**

**Figura emerge
de una profunda
oscuridad**

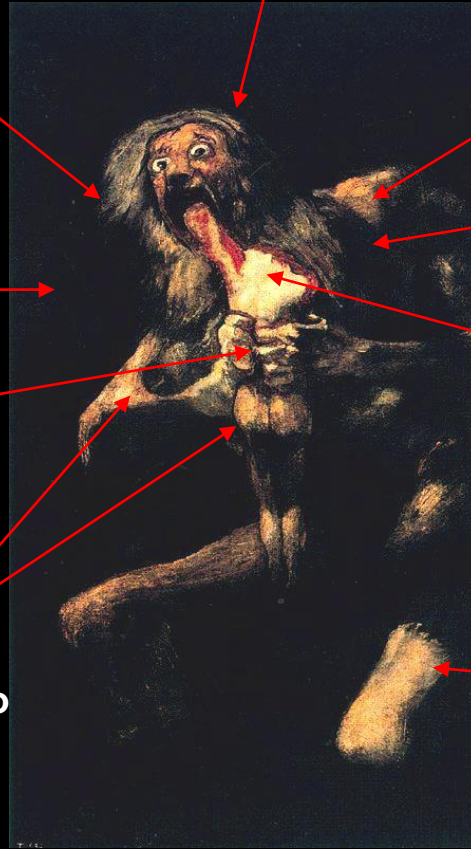
**Gusto por
lo desagradable
y horripilante**

**Dedos se incrustan
en carnes**

**Estudio anatómico (persona adulta)
del hijo. Fuerte contraste ocre
claro del cuerpo y rojo
de la sangre**

**Contraste cuerpo inerte
y cuerpo en tensión de Saturno**

**Cuerpo
deformado**



***Pinturas negras
Saturno devorando a sus hijos***

Representa enfrentamiento
fratricida

Pintura mural. Al trasladarse
a lienzo sufrió algunas modificaciones

Reducción de paleta a negros,
ocres, blancos, verdes oscuros

Paleta muy
oscura



Paisaje desértico
que acentúa
dramatismo
y sensación
de soledad

Personajes enterrados
hasta rodillas (zona
de transición muy
difuminada)

Pinturas negras Duelo a garrotazos

**Pintura mural
(originalmente en
"La quinta del sordo"
trasladada a lienzo**

**Macho cabrío (diablo)
de espaldas, con hábito
de tonalidad muy oscura
preside reunión de brujas**

**Rostros deformados,
grotescos**

**Abandono de la imprimación
rosada de fondo por una marrón
oscura**



***Pinturas negras
El aquelarre***



Geohistoriaymas

***Pinturas negras
Cabeza de perro***

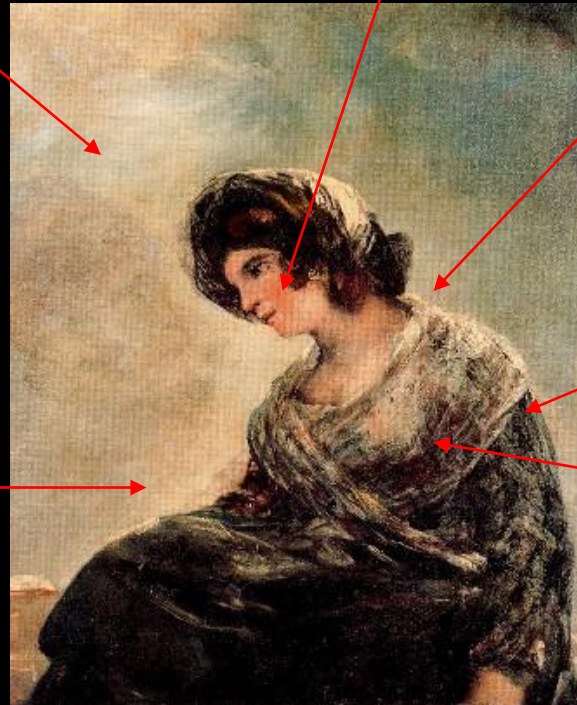
Geohistoriaymas



Regresa a la
imprimación rosa
(recuperación del
optimismo)

Sobre fondo de verdes dorados
y ropas azules-verdosos y blancas
destacan los tonos cálidos
de la cara

Figura levemente
inclinada, predominio
de curvas



Gran pastosidad.
Crea superficie
rugosa

Pinceladas pequeñas
y libres

Pinceladas yuxtapuestas
(precedente impresionista)

Final de su vida

La lechera de Burdeos

Patricia Prieto Cascoín

para Geohistoriaymas

Trade



Mark

fin